

The background of the entire page is a photograph of a gravel road winding through a misty, wooded area. The sun is low on the horizon, creating a warm, golden glow that filters through the trees and the mist. The road is flanked by grass and trees, with a fence visible on the left side. The overall atmosphere is serene and quiet.

såm¹

2023

DELÅRSREDOVISNING JANUARI-AUGUSTI



HkHWAFwz6-HJLbRKDz6

INNEHÅLL

Förbundsdirektören har ordet	3
Om SÅM	5
Bakgrund	5
Uppdrag	5
Organisation	5
Ekonomi och budget	6
Förvaltningsberättelse	7
Väsentliga händelser januari-augusti 2023	7
Verksamhetsmål och måloppfyllelse	12
Borgensåtagande och lån	12
Periodens resultat	13
Personalredovisning	13
God ekonomisk hushållning	13
Finansiell information SÅM	15
Resultaträkning	15
Balansräkning	15
Notförklaringar	16
Investeringsredovisning	19
Redovisningsprinciper	20
Förbundsdirektionens godkännande	21

FÖRBUNDS DIREKTÖREN HAR ORDET

Som ytterst ansvarig i en organisation är en viktig del av uppdraget att bedöma nuläget och spana i in framtiden för att utvärdera verksamhetens förutsättningar. Trots det osäkra läget i samhället idag så spår jag en positiv framtid inom vår del av avfallsbranschen de kommande åren.

Vi ser idag en minskning av avfallsmängderna överlag vilket är positivt ur både ekonomisk och miljömässig aspekt. Samtidigt ökar efterfrågan på vårt material till återvinning och energiutvinning, med en allt större konkurrens inom den marknaden. För oss resulterar detta i lägre kostnader för behandling av material och högre ersättning för sådant material som vi säljer.

UTÖKAD VERKSAMHET FRÅN 2024

Utifrån ny lagstiftning så utökas också SÅM:s verksamhet till 2024 då vi även kommer att ta över ansvaret för insamlingen av förpackningsmaterial från hushåll. SÅM har genom FNI-systemet samlat in förpackningsmaterial från småhus sedan flera år men skillnaden från och med nästa år blir att producenterna av förpackningar nu måste ersätta oss för den insamlingen. Hur stor denna ersättning blir och om den fullt täcker SÅM:s kostnader är fortfarande inte helt klarlagt, men vi räknar med en så pass hög ersättning att vi inte behöver höja några taxor till 2024. Detta trots att vår verksamhet måste utökas när vi tar över driften av återvinningsstationerna 2024 och sedan säkerställer att alla hushåll får fastighetsnära förpackningsinsamling senast 2026.

RISKFaktorER

Även om situationen överlag är positiv så finns det såklart också vissa risker som måste beaktas. SÅM har idag ett mycket lågt pris för insamlingen av avfall, alltså

för sophämtningen. Detta låga pris är ett resultat av en upphandling i helt rätt skede. Därefter har omvärlden förändrats där kostnaderna inom transportsektorn har skenat och prisnivån för sopkärl, sopbilar och annat material har skjutit i höjden. SÅM kan därför inte räkna med att det låga priset för sophämtningen består över tid. Med tiden kommer priserna att öka även för oss och då riskerar det att medföra en stor påverkan på vår ekonomi.




Jonatan Rosenquist,
Förbundsdirektör SÅM



HkHwAFwz6-HJLbRKDz6



 T. v: Vid årsskiftet övergår ansvaret för insamling av förpackningsmaterial från hushåll inklusive driften av alla obemannade återvinningsstationer i GGVV-kommunerna till SÅM. Vid samma tid blir även matavfallsutsortering obligatoriskt för såväl hushåll som verksamheter. T.h: I förslaget till ny avfallsplan sätter SÅM ett högt mål kring att minska den totala mängden avfall per person och år till 2030. Detta kommer kräva omfattande insatser gällande kommunikation och samhällsengagemang, bland annat som på bilden genom medverkan på olika typer av evenemang.

En annan utmaning som står för dörren är arbetet med att minska avfallsmängderna och öka återbruket. Genom vårt Ge och Ta-koncept, som vi utvecklar succesivt, både marknadsför vi och säkerställer återbruk på våra anläggningar. Enligt förslaget till ny avfallsplan sätter vi samtidigt ett högt mål kring att minska den totala mängden avfall per person och år till 2030. Detta är en stor utmaning och kommer att kräva utökade insatser inom framförallt kommunikation och samhällsengagemang.

ORGANISATION

Ser vi till de organisatoriska frågorna så har det hänt en del under året. Jag tog över som förbundsdirektör vid årsskiftet och börjar komma på plats i min nya roll. Vi har även anställt en utvecklingsledare för att kunna möta framtida utmaningar inom projekt och

investering. Den vakanta platsen som miljöingenjör är nu återfylld och genom denna rekrytering har vi stärkt organisationens förmåga att arbeta systematiskt med både miljö- och arbetsmiljöfrågor. Inom kontaktcenter har vi även gjort viss omfördelning av resurserna för att stärka vår avfallsrådgivande kapacitet inför nästa års utökade ansvar. Sammantaget känns organisationen trygg och stabil med en stark kompetens inom personalgruppen. Samtidigt står vi som sagt inför en rad utmaningar inom de närmsta åren och det finns funktioner som vi sannolikt behöver stärka ytterligare, till exempel vad gäller kundrådgivning, handläggning med även inom affärsstöd och ekonomi. För att kunna påverka människor till förändring och skapa nya trender behöver vi en stark och engagerad organisation där medarbetare trivs och tar ansvar. Det är tillsammans som vi skapar en hållbar framtid!



OM SÅM

BAKGRUND

SÅM tog över det kommunala ansvaret för insamling och hantering av hushållsavfall den 1 januari 2018. SÅM står för Samverkan Återvinning Miljö, och är ett kommunalförbund som gemensamt bildats av Gislaved, Gnosjö, Vaggeryd och Värnamo kommuner.

UPPDRAG

SÅM:s uppdrag är att ansvara för sophämtning, slamtömning, materialbehandling, gröntippar och återvinningscentraler i Gislaved, Gnosjö, Vaggeryd och Värnamo kommuner. Vi tror på en hållbar framtid och att vi tillsammans kan göra skillnad. Vi vill öka servicegraden till våra abonnenter, bidra till en långsiktig hållbar utveckling, samt förbättra förutsättningarna för att ta vår region högre upp i den så kallade avfallstrappan, mot mer förebyggande, återanvändning och återvinning. Vi arbetar strategiskt och målinriktat för att minska avfallet i vår region. Det avfall som ändå uppstår vill vi i så stor utsträckning som möjligt återanvända eller återvinna för att på så sätt bidra till en framtid som håller länge.

ORGANISATION

SÅM är ett kommunalförbund, vilket kan beskrivas som en kommun i miniformat. Vårt högsta beslutande organ är direktion, som består av två ledamöter

och två ersättare utsedda av respektive kommuns kommunfullmäktige. Direktionens ledamöter och ersättare väljs på fyra år räknat från och med den 1 januari året efter ordinarie val till fullmäktige ägt rum.

Direktionen väljer för varje mandatperiod bland sina ledamöter ordförande och vice ordförande med två års uppdrag. Uppdraget som ordförande respektive vice ordförande cirkulerar mellan medlemskommunernas ledamöter. Direktionen beslutar om förbundets större inriktningsfrågor (vad), medan tjänsteorganisationen utför uppdragen (hur). Direktionen utser även en förbundsdirektör som verkställande tjänsteman.

Ordinarie ledamöter i SÅM:s direktion under gällande mandatperiod är:

Ordförande:

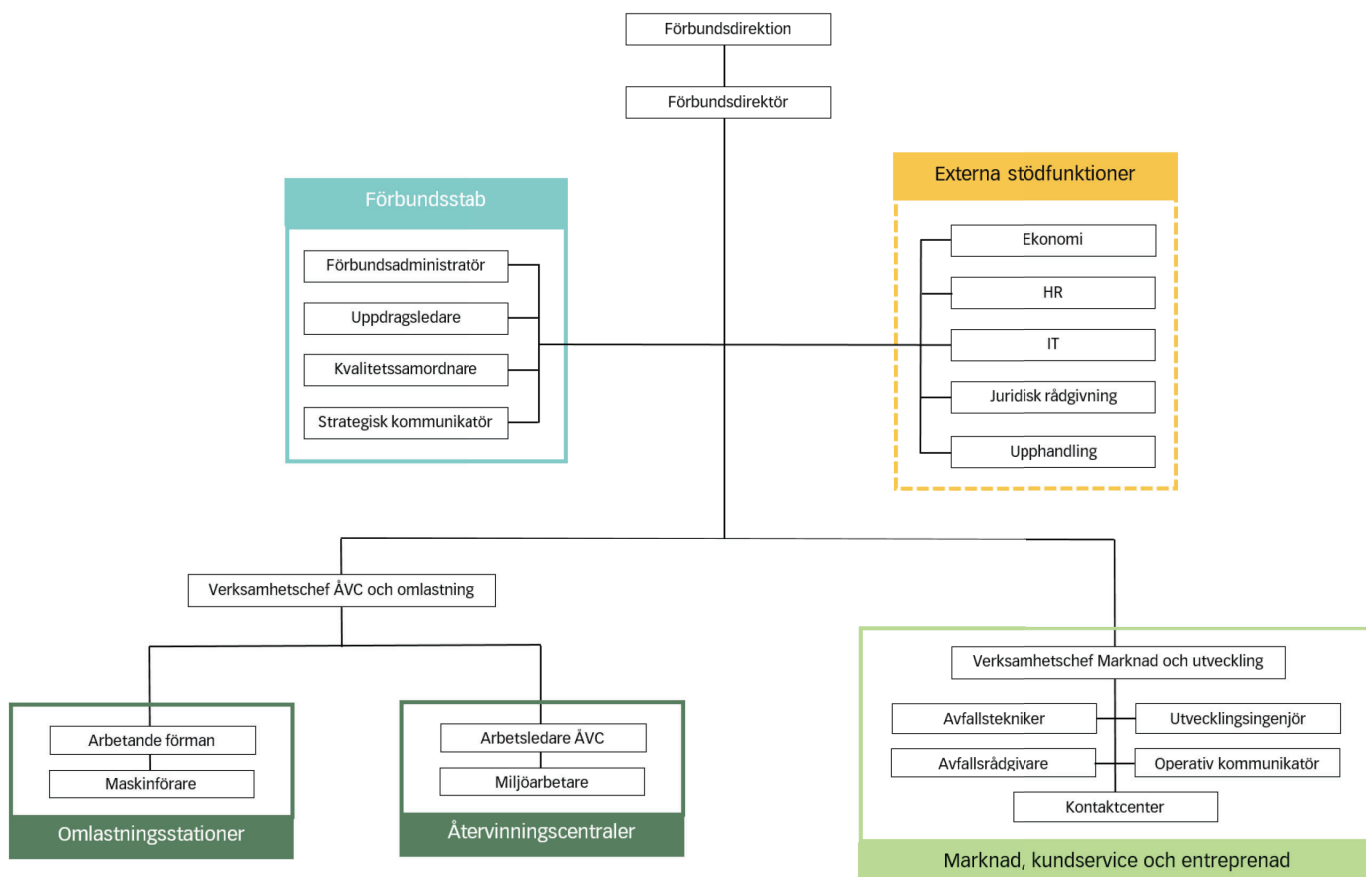
Tobias Pettersson (M), Värnamo kommun


Vice ordförande:

Marie Johansson (S), Gislaveds kommun

Ordinarie ledamöter:

Kjell Örtlund (MiG), Gislaveds kommun
 Kristine Hästmark (M), Gnosjö kommun
 Camilla Karlsson (S), Gnosjö kommun
 Gert Jonsson (M) Vaggeryds kommun
 Klas Gustavsson (EMP), Vaggeryds kommun
 Anetté Myrvold (S), Värnamo kommun



 SÅM har idag organisationsschema totalt 30 tillsvidareanställda, varav 13 är stationerade på kontoret i Skillingaryd och 17 är verksamma på de åtta återvinningscentraler som är placerade ute i de olika kommunerna. Utöver tillsvidareanställda tillkommer även visstids- och timanställda. Vissa tjänster inom ekonomi, upphandling, IT och personal köps in av Vaggeryds kommun.

EKONOMI OCH BUDGET

SÅM är en egen organisation i form av ett kommunalförbund. Den kommunägda mark som används för verksamheten i form av återvinningscentraler, gröntippar och omlastningsstationer arrenderas av SÅM.

Varje kommun har tecknat borgen för SÅM:s lån fördelat utifrån befolkningensmängd. Gislaveds kommun uppbär 33 % av förbundets totala gemensamma kostnader, Gnosjö kommun 11 %, Vaggeryds kommun 17 % och Värnamo kommun 39 %.

Kommunalförbundet finansieras genom renhållningstaxan och har en egen budget som under en treårsperiod förväntas generera ett nollresultat. Verksamhetsbudget för 2023 samt investeringsplan gällande 2023-2026 finns upprättad.

Förbundets budgetprocess är uppdelad i helår och tertial.



FÖRVALTNINGSBERÄTTELSE

VÄSENTLIGA HÄNDELSE JANUARI-AUGUSTI 2023

KOMMUNALT INSAMLINGSANSVAR AV FÖRPACKNINGAR OCH OBLIGATORISK MATAVFALLSUTSORTERING

Efter regeringsbeslut om förändring i producentansvaret för förpackningar, får Sveriges kommuner ansvaret för insamling av förpackningar från hushåll vid årsskiftet 2023/2024. Syftet är att fler förpackningar ska återvinnas och behovet av nya råvaror minska, vilket i sin tur gynnar den gröna omställningen genom lägre koldioxidutsläpp. Kostnaden för insamlingen av förpackningar kommer att belasta producenterna och utbetalas genom en schablonersättning.

Vid samma tidpunkt blir det enligt lag även obligatoriskt för såväl hushåll som verksamheter att sortera ut sitt matavfall, så kallat biologiskt nedbrytbart köks- och livsmedelsavfall. Lagändringen grundas på ett EU-krav som säger att mat- och restavfall inte längre får blandas utan måste samlas in enskilt. Lagändringarna innebär

att två större förändringar gällande avfallshantering sker inom en snar framtid och med en snäv tidsram.

OBLIGATORISK FNI FÖR SMÅHUS

SÅM hanterar insamling av matavfall från småhus via abonnemanget FNI. För att leva upp till lagkravet om matavfallssortering till 2024 behöver FNI genom fyrfackskärl införas hos alla småhus under 2023 samt obligatorisk matavfallsutsortering införas hos flerbostadshus. Under sommaren fattade kommunfullmäktige i respektive GGJV-kommun beslut om att avfallsabonnamanget FNI blir obligatoriskt för småhus från andra halvan av 2023 samt att matavfallssortering ska införas hos flerbostadshus och verksamheter.

Anslutningsgraden till abonnemanget FNI är sedan tidigare hög bland småhus i SÅM:s fyra medlemskommuner. Totalt berör det slutgiltiga bytet till FNI från ett osorterat abonnemang cirka 2 500 abonnenter. Dessa abonnenter informerades under sommaren och bytet från de gamla sopkärlen för blandat mat- och restavfall till FNI-kärl påbörjades i slutet av augusti. Utbytet av kärl sker enligt planerade turer och kommer att pågå under en stor del av hösten i och med att den äldre typen av kärl för blandat mat- och restavfall finns utspridda över hela GGJV-regionen.



HkHWAfwz6-HJLbRKDz6

MATAV FALLSINSAMLING I FLERBOSTADSHUS OCH HOS VERKSAMHETER

Idag har uppskattningsvis cirka 70 % av flerbostadshusen inom medlemskommunerna matavfallsutsortering i separata kärl, resterande 30 % av fastighetsbestånden kommer att anslutas under hösten 2023 eller under 2024. Då praktisk möjlighet inte finns att införa matavfallsutsortering hos samtliga flerbostadsfastigheter innan årsskiftet, kommer SÅM att ansöka om dispens hos Naturvårdsverket så att införandet kan ske även under 2024.

Verksamheter som genererar kommunalt avfall omfattas av kravet på utsortering av matavfall och de som redan idag har ett avfallsabonnemang hos SÅM kommer att kontaktas. Till kommunalt avfall räknas mat- och restavfall som uppkommer i exempelvis personalmatsalen. Verksamheter som ger upphov till bioavfall som inte definieras som kommunalt avfall, ansvarar däremot själva för att avfallet sorteras ut, samlas in separat av privata entreprenörer och lämnas till en behandlingsanläggning.

FASTIGHETSNÄRA FÖRPACKNINGSINSAMLING HOS FLERFAMILJSFASTIGHETER

Senast 1 januari 2027 ska alla hushåll i Sverige, oavsett boendeform, ha fastighetsnära insamling i separata fraktioner av pappersförpackningar, plastförpackningar, förpackningar av ofärgat- respektive färgat glas samt metallförpackningar. För småhus uppfylls det kommande lagkravet genom att abonnemanget FNI blir obligatoriskt 2023. För att SÅM ska kunna möjliggöra fastighetsnära förpackningsinsamling hos alla flerbostadsfastigheter till den tid lagändringen föreskriver, kommer införandet att ske successivt under åren 2024-2026.

Redan idag har många flerbostadsfastigheter fastighetsnära utsortering av förpackningar via privat entreprenör. När kommunerna tar över ansvaret för insamlingen vid årsskiftet kommer endast av SÅM auktoriserade entreprenörer ha rätt att samla in förpackningar. Under hösten kommer därför SÅM att genomföra en auktorisation inför 2024, där de privata entreprenörer som ansöker och uppfyller ställda krav får rätt att även under nästa år utföra förpackningsinsamling.

SÅM TAR ÖVER ANSVARET FÖR ÅVS:ERNA I GGJV-KOMMUNERNA

Insamling av hushållens förpackningar kan utöver genom fastighetsnära insamling ske via så kallade lättillgängliga insamlingsplatser, exempelvis ÅVS:er. Ansvaret för dessa återvinningsstationer har fram till idag legat på producenterna av förpackningar genom

Svenska Förpackningsinsamlingen AB, FTI. Utifrån det ändrade insamlingsansvaret har Sveriges kommuner även fått ansvar för förpackningsinsamlingen via ÅVS:erna. SÅM har valt att ta över befintliga obemannade återvinningsstationer i GGJV-kommunerna och kommer därmed att ansvara för dessa från och med den 1 januari 2024. Övertagandet kommer inte innebära några direkta förändringar för besökare som ska lämna förpackningar, däremot kommer kontaktuppgifter och anvisningar för felanmälan att uppdateras från FTI till SÅM.

KOMMUNIKATIONSKAMPANJ MED ANLEDNING AV KOMMANDE LAGFÖRÄNDRINGAR

För att skapa kännedom om kommande förändringar, pågår under året en bred kommunikationskampanj i olika kanaler med flertalet kommunikationsinsatser. Navet för insatserna är SÅM:s webbplats samiljo.se som fortlöpande fylls på med information och material för olika målgrupper.

I mitten av sommaren delades ett postalt sommarutskick ut till alla hushåll och adresserade informationsbrev skickades till de abonnenter i villor- och fritidshus som under hösten får sitt osorterade abonnemang utbytt till FNI. Ytterligare brevutskick kommer fortsätta löpande under hösten till fler grupper. En betald kampanj kommer att köras i sociala medier (Facebook och Instagram) och informationsvepor har monterats på SÅM:s stora och mellanstora återvinningscentraler. En kommunikativ insats under våren var även att ta fram ett nytt digitalt kommunikationsmaterial för målgrupp flerfamiljsfastigheter. Arbetet genomfördes tillsammans med ett externt företag och resulterade i en digital samt tryckt broschyr kring matavfallsutsortering samt produktion av en informationsfilm.

Vid SÅM:s övertagande av de obemannade återvinningstationerna, ÅVS:erna, behöver alla containrar dekaleras om då dessa idag har dekalering med FTI:s logotyp och kontaktuppgifter. Under sensommaren påbörjades en inventering av alla återvinningsstationer i våra fyra kommuner för att säkerställa standard på containrar, kringmiljöer och vilka dekaleringar som finns och således behöver ersättas. Enligt en överenskommelse mellan Avfall Sverige och FTI, har kommunerna fram till 2024-03-31 på sig att ombesörja omdekalering. Totalt handlar det om ett femtiotal återvinningsstationer vars fraktioner ska få nya dekaleringar. Redan vid årsskiftet behöver större kontaktskyltar vara utbytta med hänvisning till SÅM istället för FTI.



MEDVERKAN PÅ EVENT

För möjlighet att informera och svara på frågor kring kommande lagförändringar har SÅM medverkat på ett flertal event under året. Det har handlat om såväl marknadsdagar som deltagande på event och informationsträffar hos kommunala fastighetsbolag. Ett nytt inslag vid dessa event är sorteringsövningar med hjälp av sopsamlarmonstren, som framförallt riktar sig till barn och unga. Sopsamlarmonstren har engagerat många barn och barnfamiljer samt pedagoger. Även det avfallsförebyggande arbetet är viktigt att lyfta i dessa sammanhang och vi har tagit tillfället i akt att visa upp SÅM:s Ge och Ta-verksamhet vilket har mötts väldigt positivt.

BÄTTRE SORTERAT FÖRPACKNINGS- OCH MATAVFALL I FLERBOSTADSHUS

Såväl lokal som nationell erfarenhet har visat att väl fungerande källsortering generellt är en större utmaning i flerbostadshus än småhus. Samtidigt är god källsortering en förutsättning för att kunna nå en hög materialåtervinning som sparar resurser och bidrar till minskad negativ klimatpåverkan. En viktig nyckel för att uppnå en god sortering är information. Det är därför av stor vikt för SÅM att kommunicera med och bistå fastighetsägare, fastighetspersonal och boende med verktyg och informationsmaterial. Under året har vi börjat se över det stöd och verktyg som vi erbjuder flerfamiljsfastigheter där målet i första skedet är att utveckla de digitala resurser som finns på samiljo.se inklusive material för nedladdning.

KRISBEREDSKAP OCH KONTINUITETSHANTERING

Kontinuitetshantering är en central del i arbetet med samhällsskydd och beredskap och handlar

om att systematiskt planera för hur hela eller de mest kritiska delarna av en verksamhet ska kunna upprätthållas på en acceptabel nivå om en störning eller kris uppkommer. Att ha en bra planering syftar också till att skydda kommuninvånare, anställda och andra intressenter samt att upprätthålla förtroendet för SÅM:s verksamhet. Vid en större kris är även samarbete med andra organisationer och myndigheter en nödvändighet, och det är av stor vikt att etablera sådana samarbeten samt säkerställa att eventuell kommunikation fungerar smidigt. Under året har SÅM arbetat aktivt med frågor kopplade till kontinuitetshantering samt att utarbeta en kontinuitetshanteringsplan. Det är en omfattande och komplex uppgift att identifiera och utvärdera potentiella risker, hot och sårbarheter i verksamheten inklusive processer och beroenden. Arbetet är långsiktigt och kommer att fortgå löpande framåt.

UTVECKLING AV SÅM:S ÅTERBRUKSARBETE

På flera av våra återvinningscentraler har SÅM samarbete med olika second hand-aktörer i form av containrar uppställda på våra anläggningar. Besökare kan välja att lämna saker för återbruk till dessa aktörer eller till Ge och Ta. Likaså kan SÅM lämna vidare saker som lämnats inom Ge och Ta till second handverksamhet. Under året har ett nytt samarbete inletts med Hela Människan som har fått en container uppställd på Gislaveds ÅVC.

SÅM:s eget återbrukskoncept Ge och Ta är komplement till annan second handverksamhet och finns idag på sex av åtta återvinningscentraler. Konceptet omfattar reservdelar till hushållsmaskiner så som ugnsgaller, bestickkorgar och microtallrikar, växter och lökar, krukor och böcker med mera. Utöver detta finns i viss mån även en Pylretur med saker av ringa värde, som inte lämpar sig för second handverksamhet.

Under året har Ge och Ta-verksamheten utvecklats ytterligare genom en Byggretur med egen utlämningsplats. Här samlas till exempel virke, fönster, dörrar, isolering, takpapp, betongplattor, tegel och kakel och liknande byggmaterial. Ändamålsenliga stallage för Byggreturen finns idag på Vaggeryds återvinningscentral och har även beställts till Värnamo, Gislaved, Gnosjö, Smålandsstenar och Hillerstorp återvinningscentraler med levereras under tidig höst.

DONERA MED TRADERA

Ett ytterligare komplement till befintlig Ge och Ta-verksamhet har införts på test under året; försäljning genom Donera med Tradera där intäkterna går till

välgörande ändamål. Syftet är att kombinera återbruk och välgörenhet genom att ta till vara enstaka prylar av värde och auktionera ut det till högstbjudande. Exempel på saker som auktionerats ut är kameror, modelltåg och en Commodore 64-dator.

Första anläggning att testa Donera med Tradera var Gislaveds återvinningscentral och försöket utökades under våren till att även omfatta Gnosjö återvinningscentral. Under sensommaren beslutades att även ansluta Värnamo återvinningscentral till försöket. Allmänheten har varit positivt inställda till samarbetet med Tradera och initiativet har även uppmärksammats i lokalmedia med radioreportage i Sveriges Radio P4. Vid årsskiftet kommer försöket med försäljning via Tradera att utvärderas.

AVFALLSFÖREBYGGANDE ARBETE

För att vi ska nå en hållbar framtid behöver alla hjälpas åt, både kring att förbättra sorteringen och att minska den mängd avfall som uppkommer.

SÅM jobbar aktivt för att flytta GGvV-regionen upp i EU:s så kallade avfallstrappa. Effektiv, trovärdig och målgruppsanpassad kommunikation är vårt viktigaste redskap för att inspirera och motivera till förändring, och hur mängden avfall kan minskas är genomgående tema i det stora flertalet kommunikationsinsatser. Under året kan särskilt lyftas teckningstävling, löpande arbete i sociala medier och postala utskick till alla hushåll i kommunen men också medverkan på event där vi lyft Ge och Ta.

TECKNINGSTÄVLING

Under perioden 1 februari till 31 mars anordnade SÅM en teckningstävling för barn i GGvV-regionen med uppgiften att rita eller måla en teckning på temat Hållbar framtid. Syftet med tävlingen var att väcka ett intresse för miljö- och hållbarhetsfrågor hos unga och samtidigt vara en del av SÅM:s avfallsförebyggande arbete. Vinsten var att få sin teckning publicerad på en sopbil i någon av SÅM:s medlemskommuner.

Tävlingsdeltagarna delades in i tre klasser utifrån ålder; förskola (0-5 år), lågstadium (6-9 år) och mellanstadium (10-12 år) och responsen blev nästan överväldigande. Totalt fick vi in drygt 300 teckningar från såväl privatpersoner som förskolor och skolor/fritids, där tävlingen fått vara del av den pedagogiska verksamheten. En jury bestående av tjänstemän från SÅM och en ersättare från direktionen utsåg tre vinnande bidrag som under försommaren trycktes upp och skyltades på tre av SÅM:s sopbilar. I samband med skyltningen av sopbilarna bjöds alla tre vinnare

med familjer in till en pressträff där de fick se sitt vinnarbidrag monterat samt motta sin teckning inramad tillsammans med juryns motivering.

NYTT SKYLTSYSTEM OCH VÄGSKYLtar

Under året har ett projekt pågått kring ett nytt gemensamt skyltsystem för fraktions- och hänvisningsskyltar på SÅM:s samtliga återvinningscentraler samt gröntippar. Utgångspunkten för utförandet har varit det gemensamma nordiska skyltsystemet för avfallssortering som består av tydliga symboler, enhetliga namn på olika avfallsslag och vägledande färger. Systemet används redan i flera av våra nordiska grannländer och av kommuner runt om i Sverige. En fördel med ett gemensamt skyltsystem är också att det ger ökad igenkänning mellan SÅM:s anläggningar, vilket skapar bättre förutsättningar att sortera avfallet rätt.

Den långsiktiga ambitionen med det gemensamma nordiska systemet är att samma symboler för olika sorters avfall ska finnas på både förpackningar, avfallskärl, återvinningsstationer och återvinningscentraler. Att producenter och exportörer använder samma märkning på förpackningar - oavsett i vilket land man befinner sig i - underlättar både för dem och för konsumenterna. Montering av de nya skyltarna påbörjades i slutet av augusti.

Även vägskyltningen till våra anläggningar har setts över efter beslut att alla vägskyltar ska ha benämningen Återvinningscentral.

FÖRETAG PÅ ÅVC

Under våren beslutade SÅM att införa en avgift för företag och verksamheter som vill lämna verksamhetsavfall på återvinningscentralerna. Avgiften tas ut via ett företagskort som beställs via SÅM:s webbplats och ska uppvisas vid besök. Avgiften beror på antalet tillfällen företaget eller verksamheten planerar att besöka anläggningarna per månad.

Beslutet att införa en avgift grundar sig på flera faktorer, däribland resultatet av trafikmätningar som visade att många företag och verksamheter använder SÅM:s anläggningar. Återvinningscentralerna är främst avsedda för privatpersoner, eftersom hushåll betalar för tjänsten genom avfallstaxan, vilket företag och verksamheter inte gör. För att ändå kunna fortsätta erbjuda företag och verksamheter möjligheten att lämna mindre mängder verksamhetsavfall valde SÅM att, i likhet med många andra kommuner, införa en avgift. Det är även möjligt för företag och verksamheter att anlita privata avfallsaktörer om de föredrar det alternativet.



 I början av juli färdigställdes en dygnet runt-öppen tillfällig gröntipp på den ÅVC-yta som SÅM redan förfogar över i Hillerstorp. Parallellt projekterar SÅM en om- och tillbyggnad av återvinningscentralen i Hillerstorp, där en ny och större gröntipp ingår.

I samband med införandet av företagskort mottog vi en del frågor, främst av praktisk natur. Generellt har dock införandet mötts med förståelse och vi har hittills utfärdat över 120 företagskort.

TILLFÄLLIG GRÖNTIPP I HILLERSTORP SAMT OM- OCH TILLBYGGNATION AV ÅTERVINNINGSCENTRALEN I HILLERSTORP

I början av 2023 fick SÅM stänga gröntippen i Hillerstorp då anläggningen inte beviljades strandskyddsdispens och ett arbete har därefter pågått för att ordna en tillfällig gröntipp. I början av juli färdigställdes en dygnet runt-öppen tillfällig gröntipp på den ÅVC-yta som SÅM redan förfogar över i Hillerstorp. Den tillfälliga ytan är liten men fungerar bra utifrån förutsättningarna.

Parallellt projekterar SÅM en om- och tillbyggnad av återvinningscentralen i Hillerstorp, där en ny och större gröntipp ingår. En förprojektering har utförts och under augusti påbörjades detaljprojektering inför upphandling och byggnation. Projektet beräknas kosta cirka 4,5 miljoner kronor och ska enligt planeringen färdigställas under slutet av 2024.

KOMPETENSFÖRSÖRJNING

SÅM arbetar fortlöpande med att säkra kompetensförsörjningen. Det handlar bland annat om att alla anställda på våra återvinningscentraler ska ha de behörigheter och utbildningar som krävs. Även bland de anställda på kontoret fortgår kompetensförsörjning av varierande art så som juridik inom avfallsverksamhet och systemkunskap.

ORGANISATION: VISION, MISSION OCH VÄRDEORD

Det tidigare påbörjade arbetet med att ta fram vision, mission och värdeord för SÅM har slutförts under våren och fastställts genom beslut i direktionen. Arbetet har skett genom workshops med såväl anställda som ledamöter från direktionen. Framåt ska visionen Tillsammans skapar vi en hållbar framtid, missionen SÅM möjliggör hållbara materialflöden med effektiva lösningar som gör det lätt att göra rätt och de fem värdeorden Trovärdig, Hållbar, Engagerande, Effektiv och Närvarande genomsyra SÅM:s verksamhet. Framåt kommer ett fortlöpande arbete att ske kring att integrera värdeorden i organisationen.

VERKSAMHETSMÅL OCH MÅLUPPFYLLELSE

I avfallsplanen för 2018-2022 återfanns nio övergripande mål vilka skulle vara genomförda till utgången av år 2022. Slutavstämning för respektive mål samt delmål genomfördes i slutet av 2022 och sammanfattades i årsrapport 2022. Enligt ursprunglig planering skulle en ny avfallsplan ha färdigställts och antagits under våren 2023 av de fyra medlemskommunerna, men av olika orsaker har arbetet försenats och tidsplanen förskjutits. Fram till dess att den nya avfallsplanen antagits, saknar SÅM således nya övergripande mål. Arbetet bedrivs dock fortfarande utifrån den tidigare avfallsplanens målsättningar.

AVFALLSPLAN 2023-2030

Arbetet med att ta fram en avfallsplan för åren 2023-2030 har fortsatt under året tillsammans med representanter från SÅM:s fyra medlemskommuner. Perioden 15 maj – 21 juni 2023 ställdes planen ut för allmänhetens synpunkter. Utställningen skedde digitalt på www.samiljo.se, fysiskt på respektive kommunhus samt på SÅM:s kontor i Skillingaryd.

Under utställningstiden fanns möjlighet för såväl allmänhet som andra intressenter att lämna synpunkter på planförslaget. Ett begränsat antal synpunkter kom in och en samrådsredogörelse utarbetas under hösten.

Avsikten är att avfallsplanen ska kunna tas upp för beslut i respektive kommunfullmäktige innan årets slut. Då antagandet kommer att ske sent under kalenderåret, kommer planperioden troligen att korrigeras från 2023-2030 till 2024-2030.

Parallellt med framtagandet av ny avfallsplan pågår även arbetet med att utarbeta nya avfallsföreskrifter. Tillsammans utgör avfallsplanen och de kommunala avfallsföreskrifterna renhållningsordningen som beskriver regler och strategiska planer för hantering av hushållens avfall, så kallat kommunalt avfall.

PERIODENS RESULTAT

INTÄKTER

- Verksamhetens intäkter ligger cirka 900 tkr över budget per sista augusti. Detta beror framförallt på hög ersättning vid försäljning av material, främst trä, från återvinningscentralerna. Tidigare år har avsättning av trä varit en kostnad eller i bästa fall en nollaffär, vilket vi budgeterade för 2023.

KOSTNADER

- Kostnaderna för insamling av hushållsavfall och slam ligger 1 800 tkr högre än budgeterat. Detta är till stor del kopplat till inköp av kärl och kärlmaterial samt utställning av kärl i samband med införandet av obligatorisk FNI och matavfallssortering. Även kundförlusterna (335 tkr) påverkar utfallet då dessa inte är budgeterade.
- Behandlingskostnaderna för matavfall och restavfall har varit 1 400 tkr lägre än budget vilket framförallt beror på lägre avfallsmängder kopplat till det ekonomiska läget i samhället. Samtidigt har kostnaderna för förbränningen minskat i och med att förbränningsskatten tagits bort. Från och med augusti gäller dessutom ett nytt avtal för förbränningen där priset är avsevärt lägre än tidigare.
- Kostnaderna för våra anläggningar ligger på 1 800 tkr lägre än budget för mottagning och behandling av material. Även här är det framförallt hushållens ekonomiska situation som påverkar resultatet genom att mindre mängder avfall lämnas in på våra anläggningar. Detta medför lägre kostnader för transport och behandling av avfall.
- De finansiella kostnaderna ligger 900 tkr högre än budget vilket beror på det högre ränteläget.
- Kostnaderna för administrationen är i fas med budget.

AVSKRIVNINGAR

- Avskrivningarna för perioden hamnar drygt 500 tkr lägre än budgeterat. Detta hänger samman med att investeringar inte utförts enligt tidsplanen samt att vissa objekt blivit avskriva och klara under räkenskapsåret, vilket det inte togs hänsyn till i budgetarbetet.

BORGENSÅTAGANDE OCH LÅN

I förbundsordningen framgår att kommunalförbundet SÅM får uppta lån, samt att om borgen krävs av kreditgivare, ska samtliga kommunmedlemmar gå i borgen för lånet eller leasingavtalet. Vissa kreditgivare kräver därtill ett regressavtal som klargör medlemskommunernas hantering av den finansiella risken, det vill säga hur man avser fördela den solidariska borgen sinsemellan. Ett regressavtal finns således tecknats mellan kommunalförbundets

medlemskommuner, där respektive kommuns procentuella andel av förbundets totala invånarantal avgör andel i förbundets tillgångar och skulder. Under senhösten förfaller ett av SÅM:s lån och ett arbete pågår därmed kring upptagandet av nytt lån.

PERSONALREDOVISNING

SÅM har idag totalt 30 tillsvidareanställda. Av dessa är 13 stationerade på kontoret i Skillingaryd och 17 på återvinningscentralerna ute i kommunerna. Utöver tillsvidareanställda tillkommer även visstids- och timanställda. Vissa tjänster inom ekonomi, upphandling, IT och personal köps in av Vaggeryds kommun.

PERSONAL- OCH ORGANISATIONSFÖRÄNDRINGAR

Vid årsskiftet gick den tidigare förbundsdirektören i pension och efterträddes av Jonatan Rosenquist. Jonatan har tidigare arbetet som planerings- och utvecklingschef inom organisationen. I samband med denna förändring så gjordes även en mindre omorganisation inom förbundets verksamhetsgrenar. Två tydligare grenar utformades, Marknad och utveckling samt ÅVC och omlastning. Driftchefen för ÅVC fick ett något utökat ansvar som verksamhetschef för ÅVC och omlastning medans en tillförordnad verksamhetschef tillsattes för grenen Marknad och utveckling. Se organisationsschema (sid 6) för en tydligare beskrivning av organisationen.

Under våren rekryterades en utvecklingsledare i syfte att stärka verksamhetens utvecklingskraft. Utvecklingsledaren har till uppdrag att planera och driva investeringsprojekt och uppdrag inom organisationen. En stor del av verksamhetens utveckling kommer framöver vara fokuserad på återvinningscentraler och återbruk. Det har därför varit viktigt att säkerställa intern kompetens inom utveckling och projektledning för att möta behovet inom organisationen.

Under sommaren tillsattes den vakanta tjänsten som miljöingenjör inom organisationen. Denna tjänst har varit vakant ett tag då fokus primärt legat på rekrytering av utvecklingsledaren. Miljöingenjören har ansvar över verksamhetens miljö- och hållbarhetsarbete och i tjänsten ingår även arbetsmiljö som en viktig del. Tack vara denna funktion så kan organisationens systematiska arbete inom miljö och arbetsmiljö säkerställas.

Inom kontaktcenter har en viss omfördelning av resurserna gjorts med anledning av det utökade ansvaret inom förpackningsinsamlingen till 2024. Syftet är att stärka organisationens kundrådgivande

funktion och handläggning av kundärenden, inspektionsärenden med mera. Sannolikt kommer kontaktcenter och kundhanteringen att behöva utökas ytterligare i takt med att verksamhetens omfång växer. I dagsläget bygger en del av kundmottagningen på timanställd personal.

Antal anställda*	Kvinnor	Män	Totalt
Tillsvidareanställda*	13	17	30
Visstidsanställda/Vikariat	1	3	4
Övrigt	1	7	8
Årsarbetare**	13,85	20,00	33,85

* Antal anställda 2023-08-31

** Tjänstgöringsgrad omräknat till heltid

Sjukfrånvaro	Kvinnor	Män	Totalt
Antal timmar	976	1 203	2 179
Sjukfrånvaro %	5,79	5,09	5,38
Sjukfrånvaro över 60 dgr %	49,98	41,68	45,39

FÖRÄLDRALEDIGHETER

Under våren kom en medarbetare tillbaka från föräldraledighet. I dagsläget har verksamheten enbart några medarbetare med partiell frånvaro kopplat till föräldraledighet.

GOD EKONOMISK HUSHÅLLNING OCH BALANSKRAVET

Kommunallagen ställer krav på god ekonomisk hushållning för kommunerna. SÅM är ett kommunalförbund som utifrån kommunallagen har övertagit medlemskommunernas ansvar enligt 15 kap. miljöbalken. Ansvaret omfattar den avfallshantering som åligger kommunerna enligt denna lag.

Avfallsverksamheten är en strikt taxefinansierad verksamhet som ska utgå ifrån kommunallagens självkostnadsprincip enligt 2 kap. 6 §.

Självkostnadsprincipen säger att kommuner och därigenom kommunalförbund inte får ta ut högre avgifter än vad som motsvarar kostnaderna för de tjänster och nyttigheter som de tillhandahåller. Även i kommuner ska således avfallsverksamheten särredovisas från kommunens övriga verksamhet.

Överuttag, det vill säga taxeinkomster som överstiger kostnaderna för det kommunala avfallsuppdraget, ska



inte betraktas som en vinst utan som en skuld som ska återföras till avgiftskollektivet. I normgivningen för den kommunala redovisningen görs följande uttolkning: "I den mån verksamhetens avgiftsuttag uttryckligen regleras av självkostnadsprincipen och avgiftsuttaget överskrider självkostnaden, ska intäkten minskas och överuttaget bokföras som en förutbetalad intäkt (det vill säga som en skuld till avgiftskollektivet)." Detta innebär att taxeinkomsterna bör intäktsredovisas enligt den omvända matchningsprincipen.

I rättspraxis har det godtagits att återbetalningspliktiga överuttag inte betalas tillbaka direkt till brukarna utan att medlen i stället gottgörs avgiftskollektivet genom avgiftsuttaget. En förutsättning för en sådan kollektiv reglering har varit att den skett enligt plan och inom en inte alltför lång tid från överuttaget. Eftersom varje generation ska stå för sina kostnader har det ansetts rimligt att återföring av överuttag sker inom en treårsperiod. Regleringen enligt denna "treårsregel" kan således ske genom att justera avgiftsuttaget eller kostnadsnivån upp eller ned beroende på vilken situation avfallsverksamheten befinner sig i.

SÅM har de senaste åren gjort överuttag från avgiftskollektivet då verksamheten har redovisat ett överskott. I ett försök att återbeta delar av överuttaget har SÅM till 2023 budgeterat ett minusresultat. Möjligheten till en sådan budgetering går i strid

med god ekonomisk hushållning och det kan därför anses att avfallsverksamheten inte kan målstyras utifrån grunderna i god ekonomisk hushållning. Då överuttag enligt ovan inte är att anse som en vinst, utan snarare en skuld, så konstateras det samtidigt att grundregeln i balanskravet, att intäkterna ska vara större än kostnaderna, inte är tillämpligt för SÅM:s verksamhet. Med anledning av detta så redovisas inget balanskravsresultat.

FINANSIELLA MÅL

Förbundsdirektionen har beslutat

- att förbundet ska bedriva sin verksamhet enligt självkostnadsprincipen som finns redovisad i Kommunallag 2017:725, 2 kap 6§, samt enligt Miljöbalken 1998:808, 27 kap. 5§ som anger att renhållningsavgiften skall bestämmas till högst det belopp som behövs för att täcka nödvändiga kostnader.
- att resultatet skall balanseras mot ett nollresultat över en tidsperiod om tre år.
- att en första tidsperiod är år 2020-2022.

Borgensförbindelser, Mnkr	Borgenslimit	Skuld 2023-08
Solidarisk borgen för samtliga kommuner, låneförbindelser	250,0	128
Solidarisk borgen för samtliga kommuner, checkräkningskredit	10,0	0,0
Totaltsumma	260,0	128,0
Gislaveds kommuns andel (34 %) låneförbindelser	85,0	43,5
Gislaveds kommuns andel (34 %) checkräkningskredit	3,4	0,0
Totalsumma Gislaveds kommun	88,4	43,5
Gnosjö kommuns andel (11 %) låneförbindelser	27,5	14,1
Gnosjö kommuns andel (11 %) checkräkningskredit	1,1	0,0
Totalsumma Gnosjö kommun	28,6	14,1
Värnamo kommuns andel (39 %) låneförbindelser	97,5	49,9
Värnamo kommuns andel (39 %) checkräkningskredit	3,9	0,0
Totalsumma Värnamo kommun	101,4	49,9
Vaggeryds kommuns andel (16 %) låneförbindelser	40,0	20,5
Vaggeryds kommuns andel (16 %) checkräkningskredit	1,6	0,0
Totalsumma Vaggeryds kommun	41,6	20,5



Tabell: Totalt borgensåtagande fördelat per kommun. 2023 års justering av procentsiffror (kvotfördelning) ej genomförd då lånefördelning inte kan justeras bakåt i tid.

FINANSIELL INFORMATION SÅM

RESULTATRÄKNING

Mnkr	Not	Prognos 2023	202308	202208	202212
Verksamhetens intäkter	1	114,7	76,4	74,5	112
Verksamhetens kostnader	2	-101,5	-67,2	- 63,5	- 96,1
Avskrivningar	3	-11,1	-7,4	- 7,2	-10,9
Verksamhetens nettokostnader		2,1	1,8	3,8	5,0
Finansiella intäkter	4	0,1	0,1	0,1	0,1
Finansiella kostnader	5	-3,7	-2,2	- 0,4	- 0,9
PERIODENS RESULTAT		-1,5	-0,3	3,5	4,2

BALANSRÄKNING

Mnkr	Not	202308	202208	202212
TILLGÅNGAR				
Mark, byggnader och tekniska anläggningar	6	31,9	33,1	32,7
Maskiner och inventarier	7	75,5	85,0	81,9
Immateriella anläggningstillgångar	8	0,1	0,2	0,2
Summa anläggningstillgångar		107,5	118,3	114,8
Kortfristiga fordringar	9	22,7	18,2	23,5
Likvida medel	10	27,9	18,9	19,9
Summa omsättningstillgångar		50,6	37,1	43,4
SUMMA TILLGÅNGAR		158,1	155,4	158,2
EGET KAPITAL OCH SKULDER				
Årets resultat	11	-0,3	3,5	4,2
Eget kapital	11	14,2	10,0	10,0
Summa eget kapital		13,9	13,5	14,2
AVSÄTTNINGAR	12	2,3	1,2	1,1
SKULDER				
Långfristiga skulder	13	128,0	128,0	128,0
Kortfristiga skulder	14	3,0	7,0	2,7
Leverantörsskulder	14	10,9	5,7	12,2
Summa kortfristiga skulder		13,9	12,7	14,9
Summa skulder		141,9	140,7	142,9
SUMMA SKULDER OCH EGET KAPITAL		158,1	155,4	158,2



NOTFÖRKLARINGAR

Not 1 Verksamhetens intäkter, Mnkr	Delår 202308	Delår 202208	202212
Försäljningsmedel	5,4	6,6	9,0
Taxor och avgifter	70,8	67,6	102,7
Övriga intäkter	0,2	0,3	0,3
Summa	76,4	74,5	112,0

Not 2 Verksamhetens kostnader, Mnkr	Delår 202308	Delår 202208	202212
Anläggnings-, underhållningsmaterial, inventarier	1,6	0,7	0,9
Köp av verksamhet	36,6	36,7	56,0
Personalkostnader	12,4	11,4	17,0
Lokal- och markhyror	1,0	0,8	1,2
Övriga verksamhetskostnader och tjänster	15,6	13,9	21,0
Summa	67,2	63,5	96,1

Not 3 Avskrivningar, Mnkr	Delår 202308	Delår 202208	202212
Avskrivning Immateriella anläggningar	0,1	0,1	0,1
Avskrivning Återvinningscentraler och övriga anläggningar	0,9	1,0	1,5
Avskrivning Maskiner och inventarier	6,4	6,1	9,3
Summa	7,4	7,2	10,9

Not 4 Finansiella intäkter, Mnkr	Delår 202308	Delår 202208	202212
Ränteintäkter	0,0	0,1	0,1
Övriga finansiella intäkter	0,1	0,0	0,0
Summa	0,1	0,1	0,1

Not 5 Finansiella kostnader, Mnkr	Delår 202308	Delår 202208	202212
Räntekostnader	2,2	0,3	0,8
Övriga finansiella kostnader	0,0	0,1	0,1
Summa	2,2	0,4	0,9

Not 6 Mark, byggnader och tekniska anläggningar, Mnkr	Delår 202308	Delår 202208	202212
Ingående anskaffningsvärde	54,5	54,5	54,5
Investeringar	0,14	0,0	0,0
Utgående anskaffningsvärde	54,6	54,5	54,5
Ingående ack avskrivningar	-21,8	- 20,4	-20,4
Årets avskrivningar	-0,9	-1,0	-1,4
Utgående ack. avskrivningar	-22,7	- 21,4	-21,8
Utgående redovisat värde	31,9	33,1	32,7
Bedömd genomsnittlig nyttjandeperiod	44 år	44 år	44 år

Not 7 Maskiner, inventarier, fordon, Mnkr	Delår 202308	Delår 202208	202212
Ingående anskaffningsvärde	111,7	101,2	101,2
Investeringar	0,0	10,3	10,5
Utgående anskaffningsvärde	111,7	111,5	111,7
Ingående ack avskrivningar	-29,8	- 20,4	-20,4
Årets avskrivningar	-6,4	- 6,1	-9,4
Utgående ack. avskrivningar	-36,2	26,5	-29,8
Utgående redovisat värde	75,5	85,0	81,9
Bedömd genomsnittlig nyttjandeperiod	11 år	11 år	11 år

Not 8 Immateriella anläggningstillgångar, Mnkr	Delår 202308	Delår 202208	202212
Ingående anskaffningsvärde	0,5	0,5	0,5
Investeringar	0,0	0,0	0,0
Utgående anskaffningsvärde	0,5	0,5	0,5
Ingående ack avskrivningar	-0,3	- 0,2	-0,2
Årets avskrivningar	-0,1	- 0,1	-0,1
Utgående ack. avskrivningar	-0,4	- 0,3	-0,3
Utgående redovisat värde	0,10	0,2	0,2
Bedömd genomsnittlig nyttjandeperiod	5 år	5 år	5 år

Not 9 Kortfristiga fordringar, Mnkr	Delår 202308	Delår 202208	202212
Kundfordringar Vaggeryd	0,9	0,7	4,1
Kundfordringar Värnamo	2,3	2,5	8,8
Kundfordringar Gnosjö	0,8	0,7	2,9
Kundfordringar Gislaved	1,7	1,8	8,0
Interimposter	15,1	12,5	1,6
Övriga fordringar inkl moms	1,9	0,0	-1,9
SUMMA	22,7	18,2	23,5

Not 10 Likvida medel, Mnkr	Delår 202308	Delår 202208	202212
Skattemedel	0,8	0,6	0,6
Bankmedel	27,1	18,3	19,3
SUMMA	27,9	18,9	19,9

Not 11 Eget kapital, Mnkr	Delår 202308	Delår 202208	202212
Årets resultat	-0,3	3,5	4,2
Övrigt eget kapital	14,2	10,0	10,0
SUMMA	13,9	13,5	14,2

Not 12 Avsättningar, Mnkr	Delår 202308	Delår 202208	202212
Pensioner	1,4	0,7	0,5
Löneskatt	0,9	0,5	0,6
SUMMA	2,3	1,2	1,1

Not 13 Långfristiga skulder, Mnkr	Delår 202308	Delår 202208	202212
Långfristigt lån	128,0	128,0	128,0
SUMMA	128,0	128,0	128,0

Not 14 Kortfristiga skulder, Mnkr	Delår 202308	Delår 202208	202212
Leverantörskulder	10,9	5,7	12,2
Arbetsgivaravgifter	0,4	0,3	0,3
Personalens källskatt	0,4	0,3	0,3
Semesterlöneskuld	0,3	0,9	0,9
Övriga interimskulder	1,9	5,5	1,2
SUMMA	13,9	12,7	14,9

Investeringsredovisning, Mnkr

ID	Akt	Investeringar	Investeringsutgifter 202301-202308	Investeringsutgifter 202201-202208
	902	FNI-införande	0,00	0,00
	906	ospec investeringar påpengar	0,00	0,00
7000		Summa Vaggeryd	0,00	0,00
	ingen akt	Investering Värnamo	0,00	0,00
	901	Renovering fordonsvåg	0,00	0,00
	902	FNI-införande	0,00	0,00
	903	Omlastningscentral	0,00	0,00
	904	Ledningar FNI	0,00	0,00
	905	Ledningar Stomsjö ÅVC	0,00	0,00
	906	ospec investeringar påpengar	0,00	0,00
7001		Summa Värnamo	0,00	0,00
	ingen akt	Investering Gnosjö	0,00	0,00
	902	FNI-införande	0,00	0,00
	906	ospec investeringar påpengar	0,00	0,00
7002		Summa Gnosjö	0,00	0,00
	ingen akt	Investering Gislaved	0,00	0,00
	902	FNI-införande	0,00	0,00
	903	Omlastningscentral	0,00	0,00
	906	ospec investeringar påpengar	0,00	0,00
7003		Summa Gislaved	0,00	0,00
	ingen	Investering gemensam	0,00	0,00
	902	FNI-införande	0,00	0,00
7004		Summa gemensam	0,00	0,00
	ingen akt	Matavfallsprojekt flerfamiljsb	0,00	0,00
	902	FNI-införande	0,00	10,30
	907	Matavfallsinsamling	0,00	0,00
7005		Summa Matavfallsprojekt flerfamilj		10,30
	ingen akt	Om- och tillbyggnad Hillerstors ÅVC	0,15	0,00
7006		Summa om- och tillbyggnad Hillerstors ÅVC	0,15	0,00
		Totalsumma investering	0,15	10,30

REDOVISNINGSPRINCIPER

Kommentarer till rekommendationer från rådet för kommunal redovisning

R2 Intäkter från avgifter, bidrag och försäljning

En inkomst redovisas med det belopp som bolaget fått eller kommer att få. En inkomst redovisas normalt som intäkt först när samtliga av följande villkor är uppfyllda: Inkomsten är möjlig att beräkna på ett tillförlitligt sätt, det är sannolikt att de ekonomiska fördelar som är förenliga med transaktionen kommer att tillfalla bolaget samt de eventuella utgifter som uppkommit eller som förväntas uppkomma till följd av transaktionen kan beräknas på ett tillförlitligt sätt.

R3 Redovisning av immateriella tillgångar

Linjär metod tillämpas för avskrivningar. Varje investeringsprojekt använda nyttjandeperiod utgör bedömningsgrund för avskrivningens längd. Redovisning av ackumulerade avskrivningar i not till balansräkningen sker separat enligt bruttometod.

R4 Materiella anläggningstillgångar

Linjär metod tillämpas för avskrivningar. Varje investeringsprojekt använda nyttjandeperiod utgör bedömningsgrund för avskrivningens längd. Redovisning av ackumulerade avskrivningar i not till balansräkningen sker separat enligt bruttometod. Komponentavskrivning tillämpas på vissa övertagna investeringar samt på alla nyinvesteringar.

R6 Nedskrivningar

Ingen nedskrivning av anläggningstillgång har skett under året.

R7 Redovisning av lånekostnader

Rekommendationen efterföljs. Lånekostnader belastar resultatet för årsbokslutet. Upptagna lån redovisas som långfristig skuld.

R9 Avsättningar och ansvarsförbindelser

Inga ansvarsförbindelser finns.

R10 Upplysningar om pensionsmedel och pensionsförpliktelser

Rekommendationen efterlevs helt. SÅM köper värderingshjälp från Skandia för att erhålla rätt avsättning och ansvarsförbindelse.

Upplysningar enligt rekommendationen lämnas i not till balansräkningen. Redovisning sker enligt rekommendationer för avsättningar.

R13 Redovisning av kassaflöden

Bolaget följer rekommendationen att redovisa en kassaflödesanalys som utmynnar i en förändring av likvida medel och uppdelad i olika sektorer.

Informationer från rådet för kommunal redovisning

Ankomstregistrering av leverantörsfakturor

Samtliga leverantörsfakturor mottas centralt av ekonomienheten i Vaggeryds kommun. Ankomstreregistrering sker direkt. Administration av leverantörsfakturor köps som tjänst från Vaggeryds kommun.

Egna upplysningar

- Löner, semesterersättningar och övriga löneförmåner har redovisats enligt kontaktmetoden.
- Semesterlöneskuld avseende månadsavlönade periodiseras löpande månadsvis och har skuldbokförts.
- Personalomkostnadspålägg har interndeiterats med 40,15%.
- Kommunernas andel av resultatet fördelas enligt beslutad kvotfördelning:

Vaggeryd 17 %

Värnamo 39 %

Gislaved 33 %

Gnosjö 11 %

FÖRBUNDS DIREKTIONENS GODKÄNNANDE

Direktionen intygar härmed att denna delårsredovisning upprättats i enlighet med årsredovisningslagen, ÅRL och att den ger en rättvisande bild av förbundets verksamhet, ställning och resultat, samt beskriver väsentliga risker och osäkerhetsfaktorer som förbundet står inför. Delårsredovisningen har godkänts för utfärdande av förbunds direktionen.

Tobias Pettersson (M)

Ordförande

Marie Johansson (S)

Vice Ordförande

Kjell Örtlund (MiG)

Ledamot

Kristine Hästmark (M)

Ledamot

Camilla Karlsson (S)

Ledamot

Gert Jonsson (M)

Ledamot

Klas Gustavsson (EMP)

Ledamot

Anetté Myrvold (S)

Ledamot



Centralplan 5, 568 30 Skillingaryd 010-414 47 00 kontakt@samiljo.se www.samiljo.se Orgnr. 22 20 00 - 3228

